

Bestandesaufnahme der Eingangssituation bei Gästesektoren in den Stadien der Super League

Erstellt von Netzwerk Fanarbeit Schweiz im Mai 2014,
aktualisiert August 2014

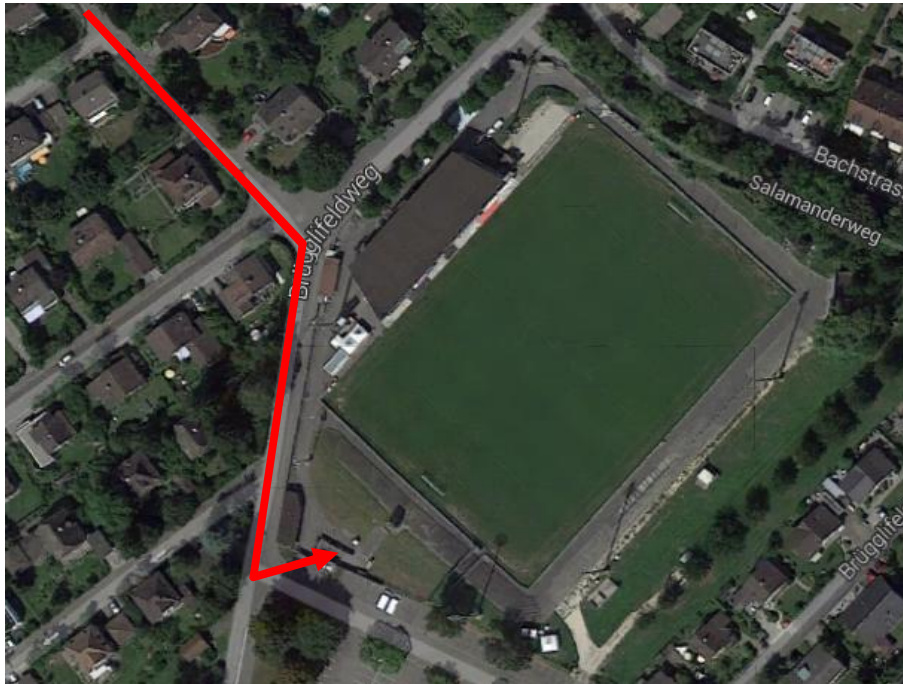
Ausgangslage

Der Einlass von Fankurven ist bis heute trotz zahlreicher Bemühungen von Liga und Vereinen ein Brennpunkt geblieben. Dies gilt insbesondere für die Gästesektoren. Wo Menschenmassen in engen Räumen aufeinandertreffen entstehen Gefährdungs- und Eskalationspotenziale. Immer wieder kommt es während der Einlassphasen zu brenzligen Situationen und Konflikten unterschiedlichster Ausprägung. Deshalb ist eine sachliche Bewertung dieser Situationen nötig.

Die Fanarbeitenden der Schweiz beobachten die Entwicklungen rund um die Eingänge zu den Stadien seit Längerem. Die vorliegende Bestandesaufnahme dokumentiert die konkreten Gegebenheiten an den verschiedenen Spielorten.

Diese Dokumentation dient als Übersicht. Detailbilder zu den verschiedenen Eingangssituationen finden Sie im Anhang.

Aarau, Brügglifeld



■ Fussweg der Gäste-Fans

Anreise

- Fussmarsch vom Hauptbahnhof Aarau zum Stadion Brügglifeld (ca. 20 Minuten)

Fantrennung

- Keine bauliche Massnahmen
- Polizeipräsenz um das Stadion

Infrastruktur Eingang

- Vier manuelle Drehkreuze
- Manuelle Ticketkontrolle
- Mobile Absperrgitter (Mannesmanngitter)

Kontrolle/Ordnungsdienst

- Ticketkontrolle und Durchsuchung durch Securitas
- Ordnungsdienst durch Securitas
- Teilweise restriktive Zulassungspraxis betreffend Spruchbändern, Transparenten, Megafonen etc.

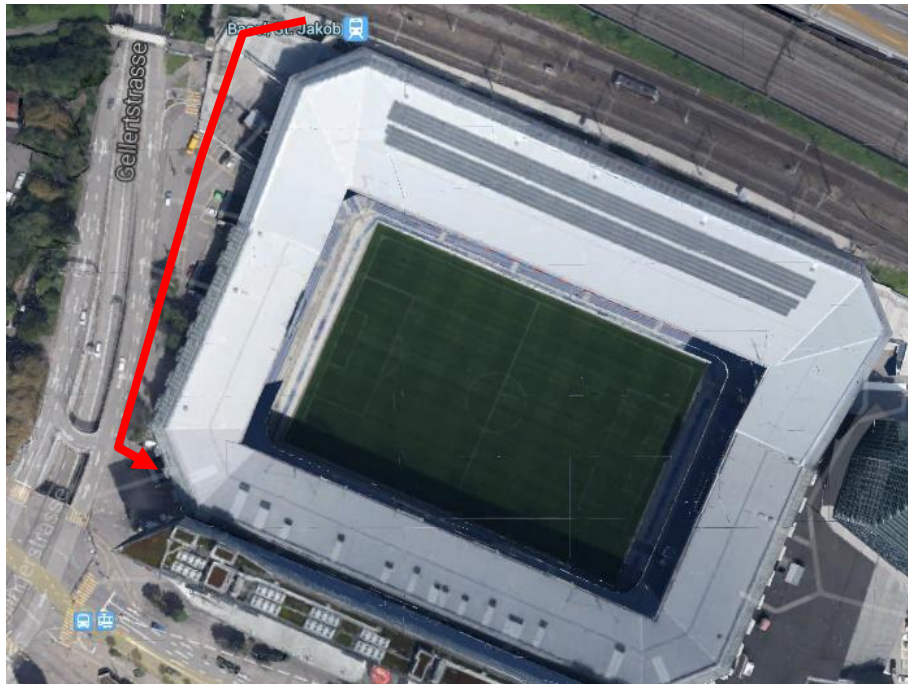
Rückhaltung/Abreise

- Grundsätzlich keine Rückhaltung nach Spielschluss
- Fussmarsch zurück zum Hauptbahnhof Aarau

Bemerkungen

- Räumlich grosszügiger Vorplatz
- Pissoir auf dem Vorplatz, keine Damentoiletten
- Getränkestand auf dem Vorplatz
- Räumlich grosszügiger Gästesektor
- Gefährlicher Stacheldraht zur Sicherung der Kamerabox im Gästesektor

Basel, St. Jakob-Park



■ Fussweg der Gäste-Fans

Anreise

- Fussmarsch, ca. 2 Minuten vom Bahnhof Basel St.Jakob

Fantrennung

- Polizeipräsenz, Gittertrennung.
- Sichtkontakt mit FCB Fans aus dem Familiensektor beim Einlass

Infrastruktur Eingang

- Vier automatische Drehkreuze
- Kontrollbereich vollvergittert inkl. Dach mit Sichtschutz

Kontrolle/Ordnungsdienst

- Ticketkontrolle elektronisch
- Durchsuchung Stadionstewards
- Ordnungsdienst Protectas und Verkehrsüberwachung Schweiz
- Teilweise restriktive Zulassungspraxis betreffend Spruchbändern, Transparenten etc.

Rückhaltung/Abreise

- Grundsätzlich ca. 30 Minuten Rückhaltung
- Fussmarsch zum Bahnhof Basel St. Jakob
- Fantrennung durch Polizei und Gitter

Bemerkungen

- Räumlich grosser Vorplatz
- Sanitäre Einrichtungen auf Vorplatz vorhanden

Bern, Stade de Suisse Wankdorf



■ Fussweg der Gäste-Fans

Anreise

- Fussmarsch, ca 5 Minuten vom Bahnhof Bern Wankdorf

Fantrennung

- Polizeipräsenz
- Rollzaun je nach Risikostufe von Bhf. Wankdorf bis Stadion
- Umzäunung Vorplatz des Eingangsbereichs

Infrastruktur Eingang

- Vier automatische Drehkreuze
- Abschirmung für Leibesvisitationen im Kontrollbereich

Kontrolle/Ordnungsdienst

- Ticketkontrolle automatisch
- Durchsuchung Stadionstewards und Protectas
- Ordnungsdienst Protectas sichtbar
- Leibesvisitationen Polizei

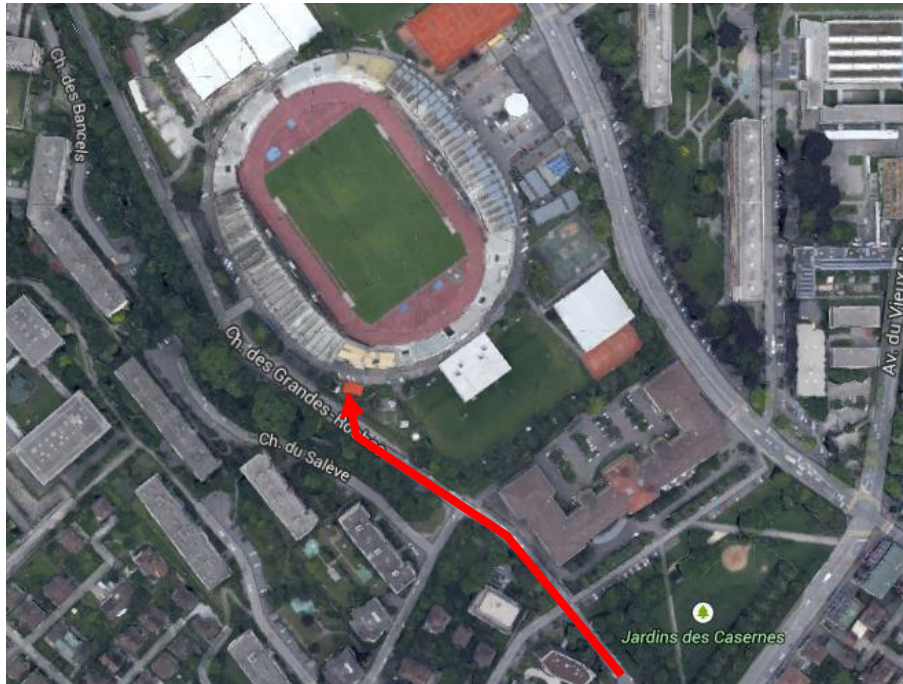
Rückhaltung/Abreise


- Grundsätzlich ca. 30 Minuten Rückhaltung
- Fussmarsch zum Bahnhof Bern Wankdorf

Bemerkungen

- Räumlich grosser Vorplatz

Lausanne, Pontaise (Challenge League)



 Fussweg der Gäste-Fans

Anreise

- Fussmarsch ca. 30 Minuten durch Lausanne (viele Höhenmeter)

Fantrennung

- Polizeipräsenz

Infrastruktur Eingang

- Vier automatische Drehkreuze
- Sehr enger unübersichtlicher Kontrollbereich

Kontrolle/Ordnungsdienst

- Ticketkontrolle automatisch
- Durchsuchung Securitas
- Ordnungsdienst Delta

Rückhaltung/Abreise

- Kein Rückhalt
- Fussmarsch zurück zum Bahnhof

Bemerkungen

- Räumlich grosser Vorplatz
- Keine sanitären Einrichtungen auf dem Vorplatz
- Sichteinschränkung im Gästesektor durch Dachsäulen

Luzern, Swissporarena



■ Fussweg der Gäste-Fans

Anreise

- Busse ab Bahnhof Luzern

Fantrennung

- Polizeipräsenz

Infrastruktur Eingang

- Vier automatische Drehkreuze
- Vollvergitterter Drehkreuzbereich

Kontrolle/Ordnungsdienst

- Ticketkontrolle automatisch
- Durchsuchung Securitas
- Ordnungsdienst Securitas

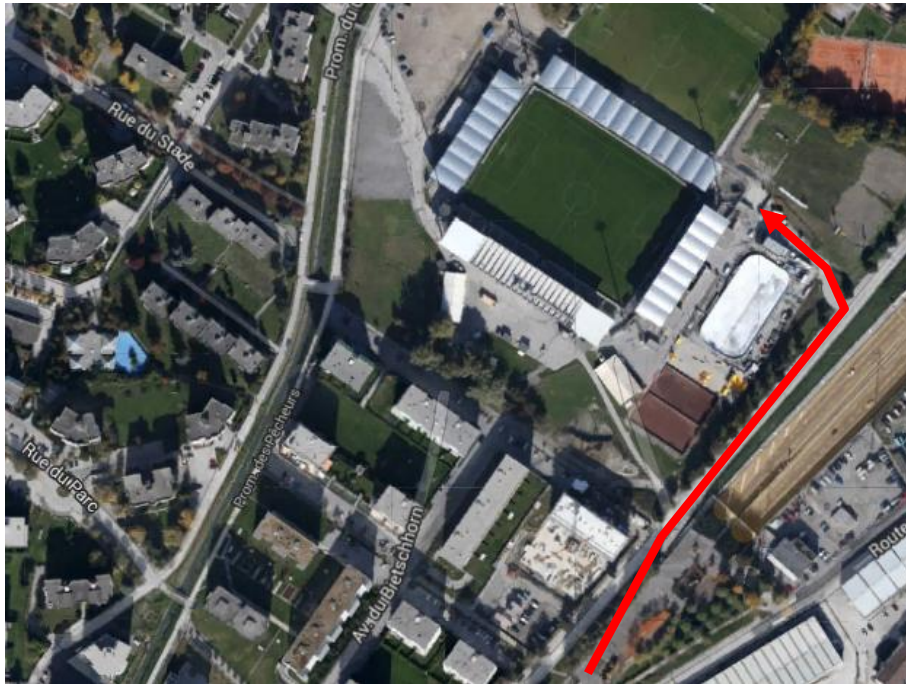
Rückhaltung/Abreise

- Grundsätzlich keine Rückhaltung
- Rückreise zum Bhf. mit Bussen

Bemerkungen

- Räumlich grosser Vorplatz
- Keine sanitäre Einrichtungen auf dem Vorplatz
- Gästesektor ist sehr eng, Sicht ist schlecht
- Der enge Sektoreneingang ist gleichzeitig auch Ausgang, keine Notausgänge vorhanden

Sion, Tourbillon



■ Fussweg der Gäste-Fans

Anreise

- Fussmarsch, ca. 20 Minuten vom Bahnhof Sion

Fantrennung

- Polizeipräsenz

Infrastruktur Eingang

- Zugänge mittels mobilen Absperrgittern verengt
- Vier automatische Drehkreuze

Kontrolle/Ordnungsdienst

- Ticketkontrolle automatisch
- Durchsuchung SOS-Surveillance
- Ordnungsdienst SOS-Surveillance

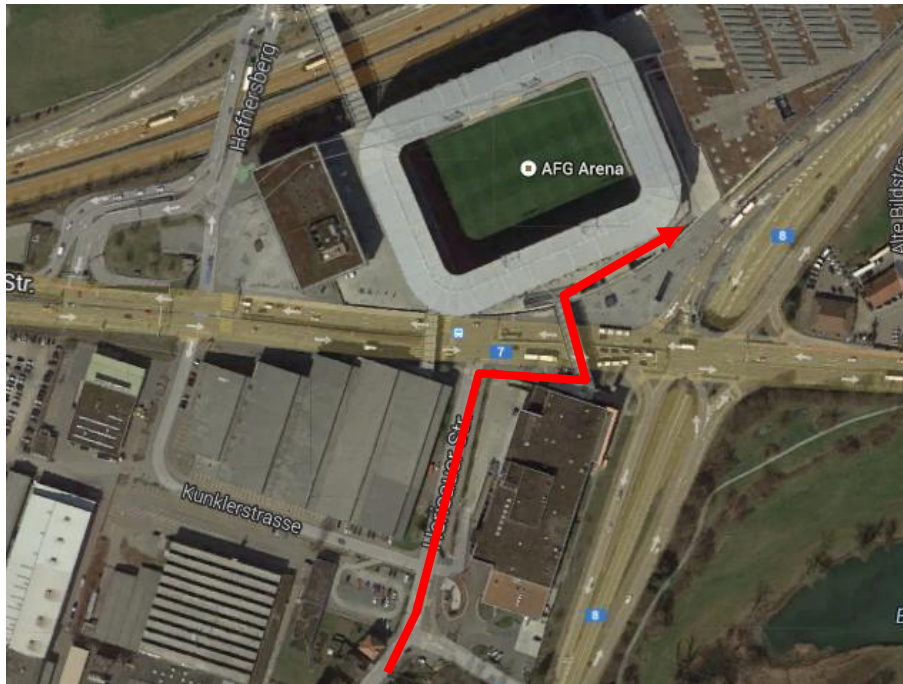
Rückhaltung/Abreise

- Grundsätzlich keine Rückhaltung
- Fussmarsch zurück zum Bahnhof

Bemerkungen

- Räumlich grosser Vorplatz
- Keine sanitären Einrichten auf dem Vorplatz

St.Gallen, AFG-Arena



■ Fussweg der Gäste-Fans

Anreise

- Fussmarsch, ca. 10 Minuten vom Bahnhof St.Gallen Winkeln

Fantrennung

- Polizeipräsenz
- Rollzaun vor dem Stadion
- Umzäunung Aufgang und Vorplatz des Eingangsbereichs

Infrastruktur Eingang

- Vier automatische Drehkreuze
- Enger, vergitterter Kontrollbereich
- Angrenzender Rückraum für Effektenkontrolle

Kontrolle/Ordnungsdienst

- Ticketkontrolle automatisch
- Durchsuchung Securitas (Stichproben)
- Ordnungsdienst Delta, nicht sichtbar
- Intimkontrollen Polizei

Rückhaltung/Abreise


- Grundsätzlich ca. 30 Minuten Rückhaltung
- Fussmarsch zum Bahnhof St.Gallen Winkeln

Bemerkungen

- Räumlich grosser Vorplatz
- Sanitäre Einrichtungen vorhanden
- Notausgang führt in den Rückraum für Effektenkontrolle
- Verengung bei Durchgang nach Passerelle (kritisch in Notsituationen)

Thun, Stockhorn Arena



 Fussweg der Gäste-Fans

Anreise

- Fussmarsch ca. 30 Minuten oder Busse

Fantrennung

- Polizeipräsenz

Infrastruktur Eingang

- Drei manuelle Drehkreuze
- Automatische Ticketkontrolle nach Durchsuchung

Kontrolle/Ordnungsdienst

- Ticketkontrolle automatisch
- Durchsuchung Bronco\$ Security
- Ordnungsdienst Bronco\$ Security

Rückhaltung/Abreise


- Grundsätzlich ca. 30 Minuten Rückhaltung
- Rückreise mit Bussen

Bemerkungen

- Räumlich grosser Vorplatz
- Sanitäre Anlagen auf Vorplatz

Vaduz, Rheinpark Stadion



 Fussweg der Gäste-Fans

Anreise

- Bustransfer, ca. 30 Minuten vom Bahnhof Sargans

Fantrennung

- Verkehrspolizei, kein Ordnungsdienst

Infrastruktur Eingang

- vier automatische Drehkreuze
- grosse Schleuse mit abgetrenntem Bereich für Effektenkontrolle

Kontrolle/Ordnungsdienst

- Ticketkontrolle automatisch
- Durchsuchung Securitas
- Ordnungsdienst Securitas

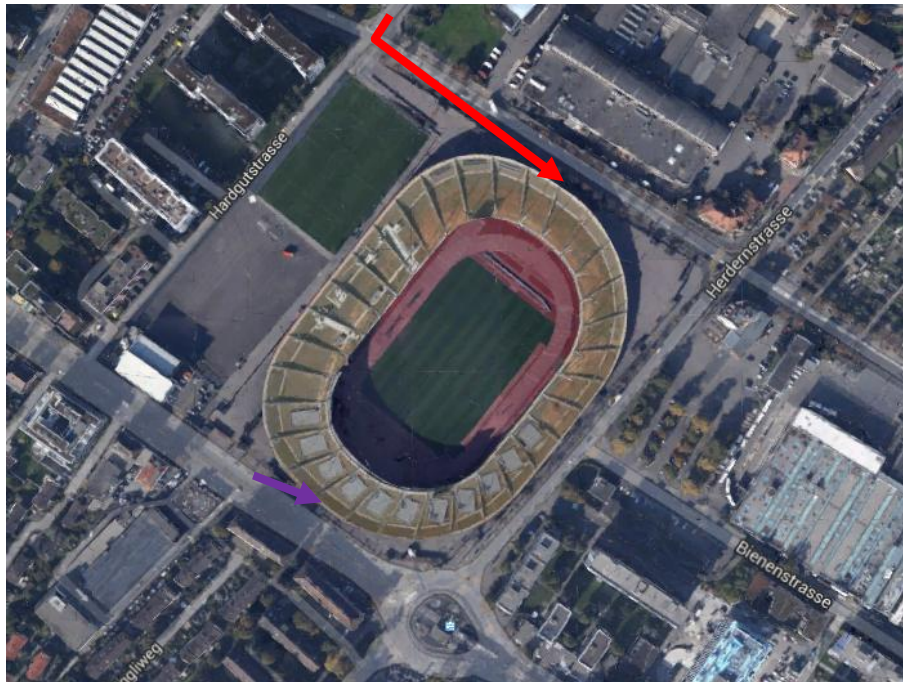
Rückhaltung/Abreise

- Grundsätzlich ca. 15 Minuten Rückhaltung
- Rückreise mit Bussen

Bemerkungen

- Räumlich grosser Vorplatz
- Sanitäre Anlagen auf Vorplatz

Zürich, Letzigrund



- █ Fussweg der Gäste-Fans bei Spielen gegen FCZ
- █ Fussweg der Gäste-Fans bei Spielen gegen GCZ

Anreise

- Busse vom Bahnhof Altstetten (oftmals Sondersetting für die Fans des FC Basel)

Fantrennung

- Polizeipräsenz
- Sicherheitszaun bei Spielen gegen den FCZ

Infrastruktur Eingang

- Sechs automatische Drehkreuze
- Kein abgesperrter Kontrollbereich

Kontrolle/Ordnungsdienst

- Ticketkontrolle automatisch
- Durchsuchung Stadionstewards
- Ordnungsdienst Delta sichtbar im Eingangsbereich

Rückhaltung/Abreise

- Grundsätzlich keine Rückhaltung
- Busse zurück zum Bahnhof Altstetten

Bemerkungen

- Keine sanitären Anlagen auf dem Vorplatz